

CONTINUITÀ

Alatel Abruzzo e Molise

Periodico a diff. int. gratuita dell'ALATEL Abruzzo e Molise - Reg. Trib. Pescara n°2/1997 - Sped. in Abb. Post. Art 2 Comma 20 C Legge 662/96 Fil. Pescara



I Borghi più Belli
d'Italia
Pietracamela

All'interno
trovate il
BOLLINO 2022
e il **BOLLETTINO**
POSTALE per
pagare la quota
annuale.

Molise
San Vincenzo
al Volturno

Alatel
SENIORES TELECOM ITALIA



In Copertina
Eremo di Santo Spirito a Maiella

Editoriale

di Vincenzo Alberti 3

Pagine nazionali

Editoriale del Presidente Nazionale 4
 Pronto? Qui Alatel 5
 Noi eravamo quelli che... 6
 Il Centenario di ITALCABLE 9
 Una storia di orgoglio e passione 10
 Per combattere il virus 12

I Borghi più Belli d'Italia

Pietracamela 17

Dai nostri soci

San Vincenzo al Volturno 15
 S. Angelo Limosano 28
 La riserva naturale Montedimezzo 29

Dalla redazione

Soggiorno sul Gargano 14
 Il Cammino di Celestino 23
 D'Annunzio e la Liguria 26
 Notizie per i soci 31

CONTINUITÀ
 Periodico dell'Associazione Nazionale
 Seniores Telecom Alatel"
 Abruzzo e Molise
DIRETTORE RESPONSABILE
 Vittorio Cirillo
RESPONSABILE SEGRETERIA
 Germano Ortolano
COMITATO DI REDAZIONE
 Vincenzo Alberti
 Vittorio Cirillo – Raffaele D'Amario
 Giorgio Troiani – Antonio D'Isidoro
 Mario Giannantonio – Luciano Tordone –
CORRISPONDENTI TERRITORIALI
 Antonio Di Iorio – Giustino Caramanico
 Patrizia Del Re – Salvatore Spoleitini
 Attilio Miozzi
FOTOGRAFIE
 Dalla redazione di Continuità e Internet
PROGETTO GRAFICO
 Dalla redazione di Continuità e Internet
STAMPA
 Tipografia CENTROGRAF s.r.l. Via Piaggio
 Chieti Scalo - 0871/564721
COPERTINA
 Eremo di Santo Spirito a Maiella
QUARTA DI COPERTINA
 Auguri a tutti i nostri soci

Autorizzazione del Tribunale di Pescara n. 2 del 1997

CONSIGLIO DIRETTIVO REGIONALE ABRUZZO E MOLISE

SEDE REGIONALE
 c/o Telecom Italia V. Genova, 25 - 65122 Pescara
 PRESIDIO SEDE REGIONALE
 Lun, Mar, Merc, Giov, Ven ore 10,00 – 12,00
 Tel. 085 3843324 – **Numero verde 800 012 777**
 Email: alatel.am@tin.it
 Sito Web: www.alatel.it
 C.C. BANCARIO: c/o BANCA PROSSIMA
 IBAN: IT41 F030 6909 6061 0000 0016 938
 C.C. POSTALE: N.1133 1865 INTESTATO ALATEL
 PESCARA
 C.F. e P. IVA: 96293680581

VOLONTARI:

Giovanni D'Onofrio
 Fernando Marcone
 Franco Minuto

PRESIDENTE ONORARIO Liberatore Calogiuri
PRESIDENTE Vincenzo Alberti
VICE PRESIDENTE Luciano Tordone
SEGRETARIO Paolo Di Giovanni
CONSIGLIERI Mario Di Girolamo, Germano Ortolano,
 Mario Giannantonio, Giorgio Troiani,
 Franco Palma
SINDACI Antonio Oliva - Maurizio Battistone
PRESIDENTI DI SEZIONE
 - PESCARA Antonio D'Isidoro
 " CHIETI Giustino Caramanico
 " L'AQUILA Patrizia Del Re
 " CAMPOBASSO/ ISERNIA Attilio Miozzi
 " TERAMO Salvatore Spoleitini



Cari Soci,

*stiamo predisponendo, con tutte le cautele necessarie, **un programma di eventi** che la migliorata situazione sanitaria ha ormai reso possibile e che in passato hanno incontrato il vostro favore. L'iniziativa più immediata sarà l'organizzazione del convivio per gli auguri di fine anno da parte delle sezioni.*

*Indubbiamente, l'emergenza sanitaria iniziata nel 2020 è stata una nuova e inimmaginabile sfida per l'Alatel. Ha reso difficile per le nostre sedi operare come al solito. Ma all'interno di ogni sfida c'è forse un'opportunità ancora più grande. Sono convinto che il **rinnovo dell'iscrizione per il 2022** sarà la dimostrazione che per noi non sono certo venuti meno i sentimenti di solidarietà e collaborazione tra i soci. Esprimate fiducia nel nostro futuro in Alatel e nel lavoro di questo Consiglio. Per questo chiedo a ciascuno di voi di raccogliere anche nuove iscrizioni di colleghi in servizio, in pensione e di aggregati, per preservare e rafforzare l'affiatamento creatosi dentro e fuori l'ambiente di lavoro.*

*Le restrizioni che hanno limitato la nostra vita quotidiana ci hanno fatto capire quanto è importante la vita sociale. Cercheremo di **rafforzare la comunicazione**, sia in termini di contenuti che di modalità. A tal proposito, invito tutti voi a dare il proprio contributo alla nostra rivista periodica inviando alla sede regionale idee e articoli che siano un riflesso della comunità in cui operate. Le voci più diversificate ci aiuteranno a rimanere in contatto con un mondo in continuo cambiamento.*

*Il Consiglio Regionale e tutti i volontari si impegnano quotidianamente per garantire ai soci le risposte alle loro richieste e riaffermare quei valori che danno un senso alla nostra Associazione. Il nostro compito sarà quello indicato dal nostro Presidente Nazionale, nel suo editoriale: **“intendiamo sempre più impegnarci per un'Associazione che si caratterizzi come vera comunità sociale e sia rivolta sempre più alle persone”**.*

Colgo l'occasione per augurare a tutti voi e alle vostre famiglie i più sinceri auguri di Buone Feste da parte di tutto il Consiglio Regionale.

Vincenzo Alberti



Vincenzo Armaroli
 Presidente Nazionale
 Alatel Seniores Telecom
 Italia

ALATEL, UNA NUOVA COMUNITÀ SOCIALE

Care lettrici e cari lettori,
 riprendiamo con questo numero la pubblicazione della nostra rivista che è da Voi ritenuta lo strumento di comunicazione più apprezzato in termini di gradimento e per noi il più agevole in termini di diffusione per raggiungere quanti più possibile e rendere così più efficace la comunicazione.

Per la nostra Associazione relazionarci con i propri soci è vitale: per questo intendiamo sempre più orientare la linea redazionale della nostra rivista sui reali interessi e sulla partecipazione diffusa ai contenuti **ma anche essere più presenti e tempestivi nell'informazione, anche attraverso lo strumento della Newsletter che abbiamo introdotto** ma che stenta a decollare quanto a fruibilità e ad accoglimento da parte Vostra.

Nel momento in cui ci accingiamo a ripartire in pienezza dopo quasi due anni molto complessi per tutti noi **desidero, prima di tutto, esprimere il mio personale cordoglio, e quello di tutta l'Associazione, per quei soci che, causa pandemia o conseguenti ripercussioni, ci hanno lasciato e la nostra vicinanza e affetto a tutti quelli che fanno parte della nostra famiglia ed hanno perduto una moglie, un marito, un genitore, un altro parente stretto, un caro amico.**

Ho citato il termine famiglia, e non a caso perché questo, senza enfasi, sempre più desideriamo diventare in antitesi a quello che sta accadendo nella società civile che ne sta disgregando ogni riferimento. Voglio dire con ciò che **intendiamo sempre più impegnarci per un'Associazione che si caratterizzi come vera comunità sociale e sia rivolta sempre più alle persone, sviluppando un senso di appartenenza e di aggregazione ad Alatel e si riconosca nei valori fondati sul lavoro e sulla nostra comune esperienza maturata: tutto ciò senza ripudiare il legame con l'Azienda dalla quale ci attendiamo alcune significative risposte su temi**

che toccano particolarmente la Vostra sensibilità e le Vostre e nostre attese.

Molti ci hanno già dimostrato concretamente la loro vicinanza laddove hanno inteso sostenerci con il versamento della quota associativa per il 2021, pur potendo esimersi dal farlo perché, credo, abbiano apprezzato il nostro atto di responsabilità a fronte del previsto ridimensionamento delle iniziative.

Ora, però, **le nostre attività stanno riprendendo**, nel rispetto delle norme anti Covid, ed in particolare tutte quelle culturali, ricreative, conviviali, ludiche e abbiamo in animo di **sviluppare nuove iniziative** che, sul solco di alcune già note, siano orientate ad offrire servizi a Voi e alle vostre famiglie, ivi compreso l'impegno in solidarietà verso socie e soci in situazioni di disagio causate dalla pandemia.

Questo sarà possibile solo attraverso il Vostro sostegno con il versamento della quota annuale di 30 euro, ripristinata nella stessa misura, per il 2022, che ci aiuta a coprire i costi di struttura e di funzionamento.

Da ultimo Vi informiamo, come già anticipato nella recente News, **il nostro recesso, come Gruppo dell'adesione ad Anla:** chi vorrà potrà continuare ad aderire pagando personalmente alla stessa Associazione la quota definita per i singoli soci.

Un caro saluto
Vincenzo Armaroli

Pronto? Qui Alatel

Intervista telefonica ai soci

È iniziata una campagna di sondaggi verso i possessori di pc e di smartphone.

Nel mese di settembre Alatel, attraverso le strutture territoriali, ha avviato una campagna di contatti telefonici rivolta ad una parte consistente di soci che risultano essere possessori di e-mail e/o di smartphone; campagna finalizzata prevalentemente (ma non solo) ad accertare le modalità d'uso ed il gradimento di questi strumenti di comunicazione.

La ragione di fondo di questo sforzo collettivo sta nella volontà della Presidenza e della struttura dirigenziale di **migliorare la relazione con i soci anche attraverso nuovi canali di comunicazione (e-mail e SMS)** ponendo al centro della sua strategia di comunicazione il socio nel suo vissuto individuale e collettivo, quale appartenente alla comunità Alatel.

STRUMENTI FUNZIONALI PER I NOSTRI SOCI

È, quindi, molto importante per tutti noi capire come gli strumenti resi possibili dalle nuove tecnologie siano funzionali ad **una comunicazione tempestiva e accresciuta nei contenuti in relazione ai comportamenti e degli interessi dei fruitori: i soci.**

Questo è uno degli interventi individuati a sostegno di una strategia di comunicazione rinnovata ed adeguata al contesto interno che caratterizza **l'attuale fase dell'associazione anche nella relazione con TIM;** ne seguiranno altri finalizzati ad approfondire gli elementi che possano rafforzare i valori e gli interessi della nostra comunità.

TRA NOI E VOI, COMUNICARE A DOPPIO SENSO DI MARCIA

Comunicare non è una via a senso unico ma un'autostrada con molte corsie e doppio senso di marcia; questa similitudine ha un doppio significato:

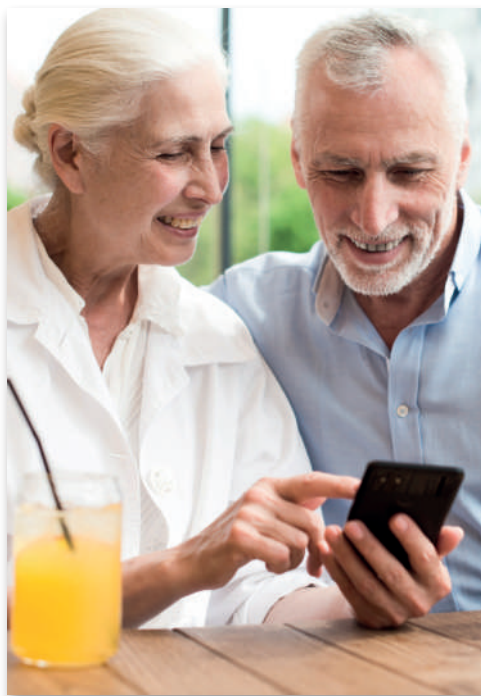
► Da un lato Alatel **deve accrescere non solo la capacità di comunicare ma, soprattutto, di ascoltare** e comprendere i propri soci;

► Dall'altro i soci devono **acquisire una maggior capacità di interagire con Alatel, di farsi sentire, di criticare quando necessario, di proporre.**

IL SENSO DI COMUNITÀ L'IMPEGNO DI ALATEL

La **crescita ed il miglioramento passa attraverso tutti noi, nella nostra volontà di proseguire un cammino iniziato insieme** sentendosi parte di una comunità coesa e ben definita.

Rinsaldare il senso di comunità è, infatti, **un impegno ineludibile e fondamentale per garantire un futuro ad Alatel;** impegno che richiede indirizzi ed iniziative in grado di coinvolgere tutti i soci.



IL NOSTRO MODO DI PORSI CON I SOCI ED EX-COLLEGGHI

Il contributo di ciascuno di noi è **determinante** non solo per individuare i contenuti dell'azione associativa ma soprattutto per delineare un modo di porsi verso l'associazione stessa e, naturalmente, verso i colleghi-soci.

NON SOLO CONVENIENZE ECONOMICHE

Il collante della comunità Alatel non può, infatti, individuarsi solo o prevalentemente in termini di convenienza economica **ma sta soprattutto nella valorizzazione del proprio vissuto lavorativo e nella consapevolezza di quanto il suo impegno abbia contribuito alla crescita sociale ed economica del Paese** attraverso lo sviluppo delle nuove tecnologie TLC.

Le nostre generazioni debbono sentirsi orgogliose del lavoro fatto, in una logica di servizio più che di profitto, e della testimonianza di valori sociali ed imprenditoriali di assoluto profilo che hanno lasciato ai giovani colleghi in servizio. ■

di Gianni Ciaccasassi



Noi eravamo quelli che...

Un episodio lavorativo narrato senza rievocazione nostalgica, ma per riscoprire i valori fondanti del nostro passato e costruire un futuro vincente.

Ci sono eventi nella vita che fanno percepire il senso vero e profondo di cose, situazioni e persone.

A me è accaduto *nell'inverno del 1975* quando, giovane ingegnere in percorso di formazione operativa, fui inviato nella sede di lavoro di **Lanciano (CH)** in Abruzzo del settore Reti. **Il 27 novembre un'imponente nevicata** proveniente dal mare investì il lancianese fino alla Maiella e, più pesantemente, i settori di Casoli ed Atessa.



▼ La località di Atessa



▼ La località di Casoli

TUTTI IN UNA LOTTA CONTRO IL TEMPO PER RIPRISTINARE I COLLEGAMENTI



▼ Lanciano sotto la neve

Il peso della neve provocò danni molto consistenti alle reti dei servizi elettrici e telefonici; **i tralicci di media ed alta tensione dell'ENEL furono contorti ed abbattuti, interrompendo l'erogazione dell'energia elettrica**; da parte nostra avemmo molte centrali e i due citati settori isolati elettricamente e telefonicamente tra di loro e dal **Centro Distretto di Lanciano**; dal punto di vista dell'utenza, trattandosi di zone a densità edilizia molto distribuita e prevalentemente servita da cavetto autoportante su palificazione, i danni furono estremamente pesanti con migliaia di collegamenti interrotti privati ed affari (come si diceva allora, adesso business).

L'impegno dei settori tecnici della **Direzione Regionale** e dell'**Agenzia di Chieti-Pescara** fu no-